

Fiche Technique

Les lapins aussi trainent des casseroles – Cie Toutito Teatro

Contacts techniques :

Régie Générale & Lumière : Jean-Michel Spanier / jm.spanier@live.fr / +33 6 79 68 17 92

Régie Son: Laurent Beaujour / laurent.beaujour@wanadoo.fr / + 33 6 10 78 94 74

Production : Noémie Cortebееck / production@toutitoteatro.fr / +33 6 48 97 74 90

Merci d'envisager cette fiche technique comme la présentation de nos conditions idéales d'accueil. Nous nous efforcerons, dans la mesure du possible, de nous adapter aux conditions que vous nous offrirez. **En cas de soucis, contactez-nous au plus vite, afin de trouver ensemble la solution la plus adéquate pour vous comme pour nous.**

Type de spectacle : Pièce de théâtre gestuel et visuel avec bande-son à partir de 6 ans.

Jauge : 150 spectateurs

Durée estimée : 1h sans entracte.

En cas de représentations successives, compter au minimum 2h entre le début de la 1ère représentation et le début de la suivante (pause, mise, nettoyage plateau).

Dimensions requises :

Ouverture au cadre : **8 mètres minimum**

Ouverture de mur à mur : **10 mètres**

Profondeur : **7 m minimum**

Hauteur sous perche : **6 m**

Hauteur de scène : **< 60 cm**

En cas de dimensions inférieures à celles demandées, merci de nous contacter pour envisager la possibilité d'une adaptation.

Emplacement des régies Son / Lumière

Impérativement en salle pour le son et centrée, au plus près du plateau en cas de jauge réduite.

Régie lumière à côté de celle du son pour des tops communs.

Personne d'autre, en dehors de l'équipe technique, n'est toléré en régie durant les représentations.

Interphonie

Non nécessaire sauf si les régies sont éloignées l'une de l'autre.

Transport

Le matériel de la compagnie est apporté dans un véhicule utilitaire (16m³) et arrive en même temps que l'équipe technique. Le véhicule devra pouvoir être stationné en sécurité, gratuitement et à proximité du théâtre durant toute la durée de l'accueil.

PLATEAU/DECOR

La scénographie se compose d'un frigo, deux portes sur embase, deux tables en triangle, une table « casseroles » et 3 tabourets sur roulettes que les comédiens manipulent/transforment en jeu et d'une multitude d'accessoires. Le décor est en bois, léger et facile de manipulation, merci de faire très attention lors du déchargement/chargement du décor.

Stockage pendant la représentations : Environ 2m3 (Males, Curvers et cartons)

Nous amenons une frise (h = 80cm) et structure en fer sur pieds pour la poser au sol. Elle sera installée devant le fond de scène afin que les comédiens puissent cacher leurs accessoires.

Merci de nous fournir 4 x gueuses de machinerie (8kg environ) pour la lester.

Pendrillonnage

Boîte noire à l'italienne avec un fond de scène, l'implantation des pendrillons et le nombre de rues nécessaire sera indiqué sur les plans d'adaptations que nous vous enverrons. Pas de frise nécessaire (mis à part au cadre de scène).

En fonction de votre salle, des pendrillons ou autre système devront être installé pour condamner des sièges en salle si la visibilité n'est pas optimale (manipulation d'objet, ouverture de portes ect...)

Nature du sol

Sol noir en bon état indispensable (parquet ou moquette) - Tapis de danse noirs possibles. En raison de nos 3 tabourets sur roulette, le sol doit être plat et uniforme sur tout le plateau. Pas de pente.

Les coulisses devront être impérativement dégagées de tout objet encombrant ou ne servant pas au spectacle et éclairées afin de pouvoir circuler en toute sécurité durant le montage et la représentation.

Tous les câblages au sol (son/lumière) devront être gaffés et cleanés. Si besoin un petit bout de moquette /tapis de danse noir pour les circulations coulisses et accès au plateau serait apprécié (cela protège vos câble et nous évite de nous casser la figure !)

Les comédiens étant sur scène pendant l'entrée public, merci de trouver la meilleure façon pour faire rentrer le public le plus vite possible(< 15min)

Nettoyage du plateau à prévoir avant chaque représentation (aspirateur / serpillère)

Matériel scénographique amené par la Cie :

- 1 x Frigo
- 2 x Portes sur embase
- 2 x Table triangle
- 1 x Table « casseroles »
- 3 x Tabouret à roulette
- 1 x Frise + structure d'accroche
- 4 x Cadre maison (se range dans les tables triangle)
- 2 x Lampes de poche
- 1 x Vapoteuse
- 1 x Valises en bois
- 1 x Petit camion
- Mout et mout doudou lapins
- Costumes / Accessoires

LUMIERE

La lumière constitue un élément essentiel du spectacle. Elle fait partie intégrante de la scénographie et nécessite une implantation précise.

Merci de nous avertir au plus vite si le matériel que nous demandons n'est pas disponible et nous essayerons ensemble de trouver les solutions les plus adaptées.

Le noir salle est indispensable.

Pour le bon déroulement de l'accueil un pré-montage est nécessaire avant notre arrivée à J-1. Nous contacter le plus rapidement si cela est impossible pour trouver un planning le plus adéquat possible.

Cette liste est sous réserve de modifications, selon l'adaptation à votre salle et à votre parc de matériel dans la mesure du possible.

Matériel à fournir par l'organisateur :

- **32 x circuits gradués 3Kw (sans l'éclairage public)**
- 6 x PC 1Kw (ADB , Robert Juliat)
- 6 x PC 2Kw (ADB , Robert Juliat)
- 3 x PAR LED type Martin Rush II
- 1 x Découpe LED type ETC Lustre 2/3 où Martin ELP WW
- 8 x découpe type 614 SX Robert Juliat
- 5 x découpe type 713 SX Robert Juliat
- 16 x PAR64 CP62
- 2 x PAR64 CP61
- 1 x F1
- 4 x platines de sol
- 3 x porte gobo
- 4 x Iris

Nous aurons besoin de **4 x directs 16A/DMX 5 points** (3 sur perches et 1 à l'avant-scène, l'arrivée peut se faire de Jardin ou Cour peu importe) pour les projecteurs que nous amenons et les projecteurs leds (Rush II & Dec Led).

La salle devra être graduée et pilotable via le réseau DMX.

Pour les réglages du gaffer alu sera nécessaire et du blackwrap.

Liste des références de gélâtines à fournir :

- L197
- L106
- L111
- L200
- L202
- L151
- L134
- L053
- L128
- L156
- Rosco 119

Matériel amené par la Cie :

- 1 x Stroboscope type Atomic 3000
- 1 x Boule à facette à LED
- 2 x Barres LED
- 3 x Adaptateur DMX 3 broches/5 broches
- 2 x Gobo « Lapins »
- 1 x Gobo « Immeuble »
- 1 x Ordinateur + Boitier Enttec USB/DMX

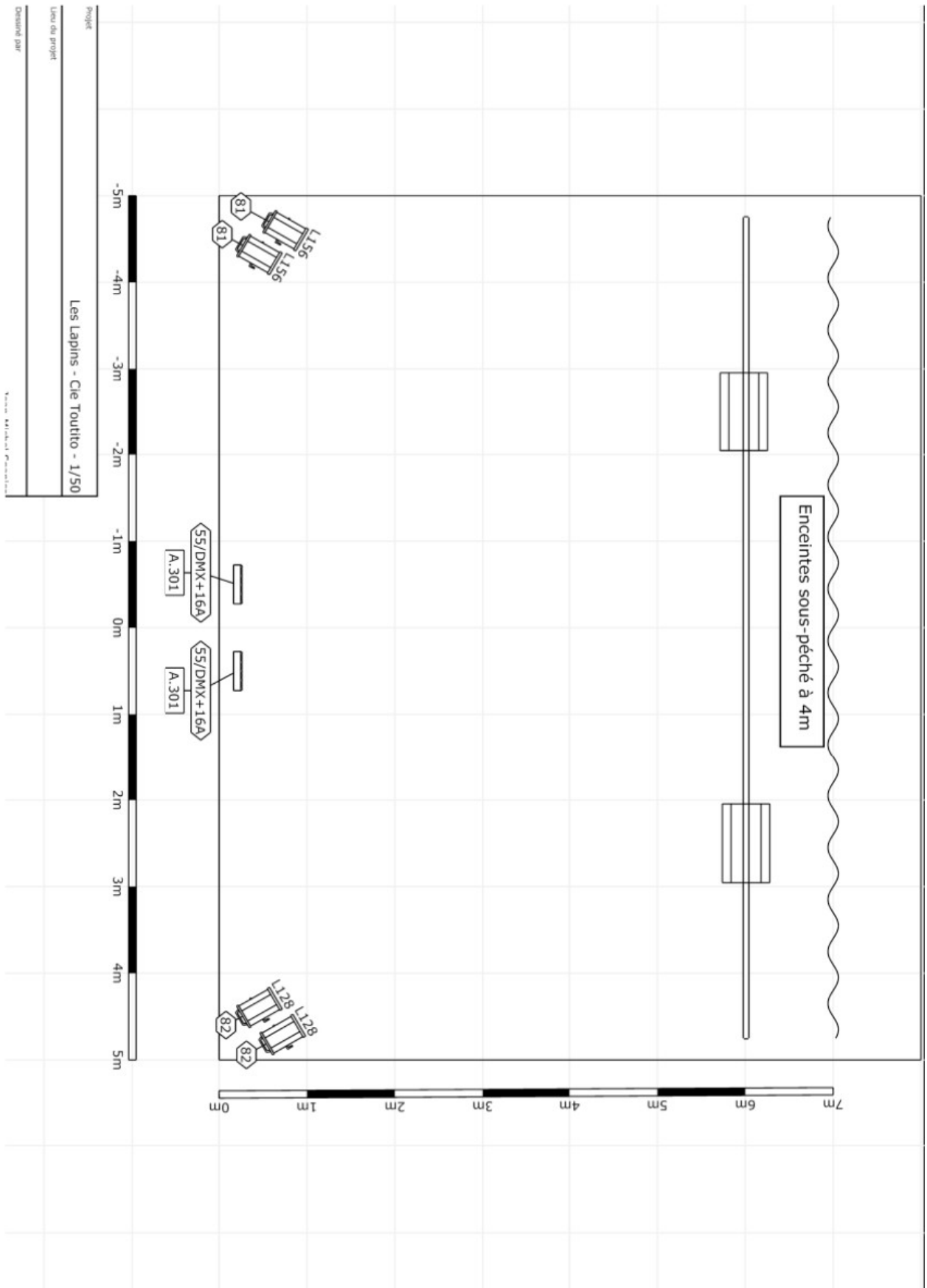
Au début du démontage nous devons récupérer nos gobos et nos projecteurs le plus rapidement et le plus efficacement possible, nous conviendrons ensemble de la meilleure solution.

Une feuille de patch est jointe avec toutes les indications nécessaires pour le montage, merci de la remplir pour notre arrivée.

Le plan de feu ci-joint plus bas est un exemple d'implantation qui est possible bien sûr de modifier. Un plan de feu adapté à votre salle sera réaliser en amont et validé par l'organisateur et la Cie, merci de nous faire parvenir les fiches technique de vos lieux et un plan du plateau en .DWG.

Feuille de patch – Les Lapins / Toutito Teatro

Channel	Grada	Type	Gel	Notes
3		PC 2Kw	L151	
4		CP62	L158	Banane Horizontale
6		CP62	L158	Banane Horizontale
7		614		
8		CP62		Banane Verticale
9		CP62		Banane Verticale
10		CP62		Banane Verticale
11		CP62		Banane Verticale
12		CP62		Banane Verticale
13		CP62		Banane Verticale
16		CP61	L197 x 2	Banane Horizontale
18		614	#119	Iris
19		614 SX	L111	
20		PC 2Kw	L151	
21		614 SX		Porte Gobo
22		CP61	L197 x 2	Banane Horizontale
23		PC 1Kw	L134	
24		Rush II		ADD : 387 / MOD : 9
25		Rush II		ADD : 396 / MOD : 9
27		Rush II		ADD : 405 / MOD : 9
29		DEC LED		ADD : 502 / MOD : 1
30		713 SX		
32		614 SX	#119	Iris
34		713 SX	L106	
35		614	L202	
36		614	#119	Iris
37		614	#119	Iris
39		PC 2Kw	L053	
40		PC 1Kw	L200	
41		PC 2Kw	L053	
42		PC 2Kw	L053	
45		F1		
46		713 SX		Porte Gobo
48				Eclairage salle
81		PC 1Kw	L156	Sol Jar
82		PC 1 Kw	L128	Sol Cour



SON

Matériel à fournir par l'organisateur :

- Une table de mixage capable de prendre en charge les signaux en sortie de carte son et de les router vers 5 directions de mix : deux stéréos et un mono. *Une console-son permettant un branchement multipistes en USB est très bienvenue, merci de nous en indiquer le modèle/version à l'avance pour l'installation du pilote.*

- Un système multi-diffusion professionnel (L-Acoustics, Nexo, D&B, Amadeus ...) selon la disposition suivante :

1) Un plan stéréo suspendu au lointain (se référer au plan de feu) à **4 m de hauteur environ**. Le système d'accroche devra permettre un réglage du pivot vertical (tilt) : soit des enceintes équipées en 15 pouces, soit plus petites avec sub-basses au sol derrière le fond noir.

2) Au manteau : un autre système de diffusion pleine bande stéréo (15 pouces ou avec subs). La console ou les processeurs de diffusion devront permettre l'alignement temporel de ce système.

3) Au lointain, au sol : une enceinte de petite taille derrière le décor et devant le fond noir.

Nous utilisons une tablette pour diffuser de la vidéo pendant le spectacle, une des comédiennes la manipule pendant le jeu.

Nous aurons besoin d'une liaison RJ45 du plateau vers la regie (Jar où Cour) pour relier notre routeur wifi au PC de regie videos.

Matériel amené par la Cie :

- Ordinateur + carte son
- Tablette tactile + chargeur

PLANNING – PERSONNEL

EQUIPE EN TOURNEE :

Nom	Fonction
Sandrine Nobileau	Comédienne
Juliette Evenard	Comédienne
Ádám Baladincz	Comédien
Ixchel Cuadros	Metteuse en scène
Laurent Beaujour	Régisseur Son
Jean-Michel Spanier	Régisseur Général / Lumière

Nos besoins :

1 grande loge individuelle (équipées de serviettes, miroirs, douches, WC, chauffage, bien éclairée etc...)

En cas de 4 représentations successives, ou plus : une machine à laver et un sèche-linge (ou le budget pour le pressing)

Catering

La compagnie appréciera beaucoup de trouver du café, du thé, petits gâteaux, chocolat, fruits frais dans les loges.

Petites bouteilles d'eau, à température ambiante, pour la scène dès le début du montage.

En cas de représentation le soir, un catering salé (pour les artistes et les techniciens) sera particulièrement souhaité, n'hésitez surtout pas à nous faire découvrir vos plats de votre région et vos spécialités culinaires !

Liste allergène et régime particulier :

- Ixchel : ni poisson, ni fromage de chèvre
- Jean-Michel : végétarien et pas de chou-fleur
- Laurent, Sandrine, Adam, Juliette : aucun régime alimentaire particulier

NOS BESOINS EN PERSONNEL

La demande en personnel s'adapte au temps de montage accordé au spectacle et au fonctionnement de la salle. La présente demande concerne uniquement les lieux équipés d'un gril mobile avec un prémontage avant notre arrivée à J-1 pour une 1^{ère} représentation à 14h30 ou à 9h30.

- 1 Régisseur Plateau/Général
- 1 Régisseur son
- 1 Régisseur lumière
- 1 Electro

PLANNING PREVISIONNEL A J-1 / 1^{er} Représentation 14h30

Le prémontage est demandé en son, lumière et draperies. Il doit être réalisé avec soin, il inclut la mise en place des gélaines et la préparation du câblage (circuits directs et DMX) pour les projecteurs que nous amenons.

Uniquement valable pour un lieu équipé d'un gril mobile. Les demandes en personnel sont à adapter au bon fonctionnement de votre salle.

Service	Tâches	Equipe Cie	Equipe demandée	Notes
1 (J - 1 : matin) 9h - 13h	- Déchargement décor - Marquage décor - Installation des régies - Réglage lumière - Install Son	- Laurent - Jean-Michel	1 régisseur plateau/G 1 régisseur lumière 1 Régisseur son 1 Electro	Réglages lumière dès que possible NOIR SALLE
2 (J - 1 : après-midi) 14h - 18h	- Fin réglage lumière - Conduite lumière et son	TOUS	1 régisseur plateau/G 1 régisseur lumière 1 Régisseur son 1 Electro	NOIR SALLE
-----	-----	-----	-----	-----
3 (J : matin) 9h - 12h30	- Raccords comédien et filage technique - Mise pour 1 ^{er} représentation	TOUS	1 régisseur plateau/G 1 régisseur lumière 1 Régisseur son	NOIR SALLE
DEJEUNER				
4 (J : après-midi 14h-18h)	14h30 : 1ère Représentation Raccords et mise pour représentation suivante	TOUS	1 régisseur plateau/G 1 régisseur lumière 1 Régisseur son	NOIR SALLE
5 (J : soir)	20h : 2ème Représentation	TOUS	1 régisseur plateau/G 1 régisseur lumière 1 Régisseur son	NOIR SALLE
5 (après le spectacle) 1 HEURE MINIMUM	- Démontage - Chargement du véhicule	TOUS	1 régisseur plateau/G 1 régisseur lumière 1 Régisseur son 1 Electro	Récupérer nos gobos/projecteur sur perche

PLANNING PREVISIONNEL A J-1 / 1^{er} Représentation 9h30

Le prémontage est demandé en son, lumière et draperies. Il doit être réalisé avec soin, il inclut la mise en place des gélâtines et la préparation du câblage (circuits directs et DMX) pour les projecteurs que nous amenons.

Uniquement valable pour un lieu équipé d'un gril mobile. Les demandes en personnel sont à adapter au bon fonctionnement de votre salle.

Service	Tâches	Equipe Cie	Equipe demandée	Notes
1 (J - 1 : matin) 9h - 13h	- Déchargement décor - Marquage décor - Installation des régies - Réglage lumière - Install Son	- Laurent - Jean-Michel	1 régisseur plateau/G 1 régisseur lumière 1 Régisseur son 1 Electro	Réglages lumière dès que possible
2 (J - 1 : après-midi) 14h - 18h	- Fin réglage lumière - Conduite lumière et son	TOUS	1 régisseur plateau/G 1 régisseur lumière 1 Régisseur son 1 Electro	NOIR SALLE
3 (J - 1 : soir) 19h - 23h	- Raccords comédien et filage technique	TOUS	1 régisseur plateau/G 1 régisseur lumière 1 Régisseur son	NOIR SALLE
-----	-----	-----	-----	-----
4 (J : matin) 8h - 12h	9h30 : 1ère Représentation Raccords et mise pour représentation suivante	TOUS	1 régisseur plateau/G 1 régisseur lumière 1 Régisseur son	NOIR SALLE
DEJEUNER				
5 (J : après-midi)	14h30 : 2eme Représentation Raccords et mise pour représentation suivante	TOUS	1 régisseur plateau/G 1 régisseur lumière 1 Régisseur son	NOIR SALLE
6 (J : soir)	20h : 2ème Représentation	TOUS	1 régisseur plateau/G 1 régisseur lumière 1 Régisseur son	NOIR SALLE
6 (après le spectacle) 1 HEURE MINIMUM	- Démontage - Chargement du véhicule	TOUS	1 régisseur plateau/G 1 régisseur lumière 1 Régisseur son 1 Electro	Récupérer nos gobos/projecteur sur perche